

**Úrvinnsla úr niðurstöðum fornleifarannsókna
á Stöng í Þjórsárdal**

Áfangaskýrsla fyrir 2009

Vilhjálmur Örn Vilhjálmsson

Vilhjálmur Örn Vilhjálmsson

Innihald

Inngangur	4
Vitnisburður gjóskulaga á Stöng í Þjórsárdal	15
Viðgerðir og rannsóknir tengdar viðhaldi skálarústarinnar á	
Stöng í Þjórsárdal 1994 og 1996	22
Vettvangsferð í Þjórsárdal vorið 2009	32
Ritaskrá yfir rannsóknir á Stöng 1983, -84, -86, -92 og -93	39
Kostnaður	41



Inngangur

Vorið 2009 veitti Fornleifasjóður 2.100.000 króna styrk til að vinna úr gögnum frá rannsóknum sem undirritaður hefur stýrt að Stöng í Þjórsárdal.

Vinnan var fjölþætt. Höfundur vann verkið einn í þrjá mánuði á launum. Náttúrustofa Vestfjarða var samstarfsaðili um launalega hlið verkefnisins og annað reikningshald, s.s. útsvarsgreiðslur til yfirvalda og allt launatengt. Náttúrustofa Vestfjarða tók einnig á sig þá byrði að greiða helming kostnaðar þangað til að lokagreiðsla yrði innt af hendi við afhendingu fullnægjandi skýrslu um framvindu verksins.

Verklýsing

Vinna við hreinteiknun og úrvinnsla teikninga

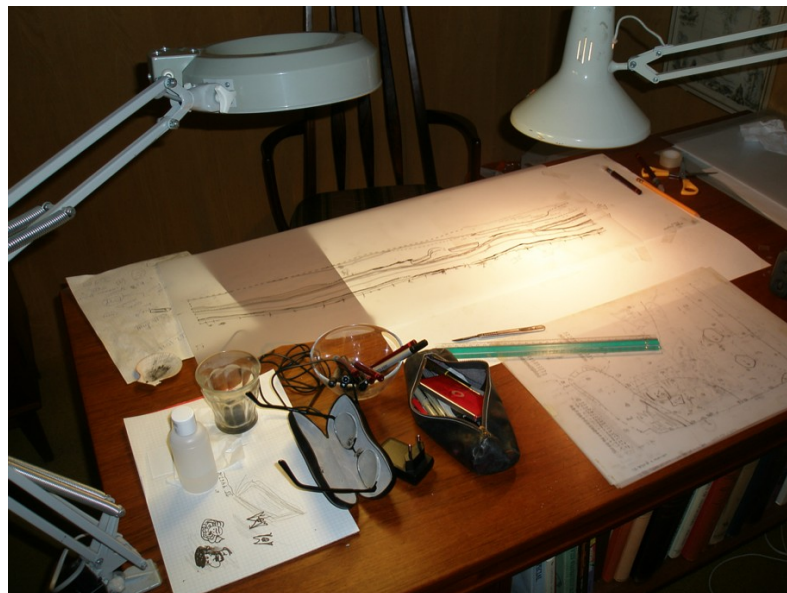
Vinna, undirbúningur og kaup á teikniáhöldum hófst þegar tveimur vikum áður en verkefnið hófst formlega þann 27. apríl 2009. Þá hélt höfundur þessarar skýrslu til Íslands, þar sem ókeypis vinnuaðstaða og gisting var í boði hjá fjölskyldu. Í Reykjavík var aðallega unnið að hreinteikningum á uppgraftarteikningum frá 1992 og 1993. Ein dagsferð var farin í Þjórsárdal til að kanna ástand minjanna. Vinnunni var síðan fram haldið í Danmörku, þar sem teiknivinnu, vinnu við skönnun ljósmynda og teikninga var haldið áfram í rúma tvo mánuði. Vinnutími var samanlagt þrjú mánuðir. Mikill tími hefur einnig verið settur af í verkefnið eftir að áætluðum vinnutíma lauk, þegar færi hefur gefist frá öðrum önum og skyldum.

Vinnunni árið 2009 er hægt að skipta upp í:

- 1) Hreinteiknun rúmlega helmings teikninga frá rannsóknum 1992, 1993, 1994 og 1996. Aðeins lítill hluti teikninganna hafði áður verið hreinteiknaður í tengslum við bráðabirgðaskýrslur.
- 2) Skönnun um 800 35 mm ljósmynda, negatíva og pósitíva, í *CanonScan 8800F* skanna, sem var keyptur fyrir styrkveitinguna.
- 3) Skönnun allra frumteikninga frá rannsóknunum 1986, 1992, 1993, 1994 og 1996 í *MUSTEK A3* flatkanna, sem umsækjandi á.
- 4) Skönnun þeirra hreinteikninga sem teiknaðar hafa verið af teikningum frá 1986, 1992, 1993, 1994 og 1996.
- 5) Tölvuvinnsla hreinteikninga í teikniforriti hafin.
- 6) Byrjað á samantekt vitnisburðar gjóskulaga, sem fundist hafa á Stöng í Þjórsárdal.
- 7) Skýrsluritun.

Teikni- og ljósmyndavinna

Teikni- og ljósmyndavinna er mjög seinleg og mikil nákvæmisvinna. Hreinteiknun er fyrst og fremst mikil handavinna. Teiknað er á sérstaka plastfilmu í A3 stærð eða á stærri filmu. Filman er keypt í Danmörku. Teiknað er með *Rotring Isograph* og *Rapidograph* tækniteiknipennum, sem eru víst að verða fornminjar, sem gamaldags fólk notar. Slíkir pennar voru þó enn til í Reykjavík, þótt að teiknivinna sé oft háþróaðri og tölvuvæddari á



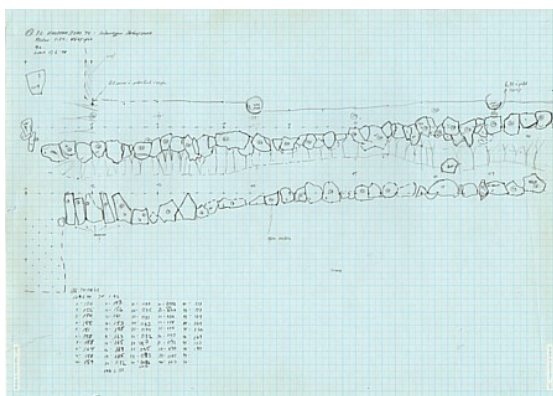
Mynd 1. Frá teiknivinnu í Reykjavík í maí 2009. Verið er að teikna snið á svæði SJ, kringum kirkjurústina, sem rannsökuð var árið 1993. Ljósmynd höfundur.

Íslandi en í Danmörku. Einn tímafrekasti þátturinn við teiknivinnuna er þó líklegast að koma í veg fyrir að pennarnir stífli. Annars er þetta eins og hvert annað handverk, þar sem menn mega ekki verið alltof sjálfhentir.

Árið 1992 voru teiknaðar 26 teikningar á Stöng, 24 árið 1993, 18 árið 1994 og 2 árið 1996.

Sumar teikninganna hafa verið hreinteiknaðar að fullu, aðrar minna, en verða síðar fullunnar, rastaðar og lýsingar og merki settar inn við tölvuvinnslu fyrir fyrirhugaða útgáfu á rannsóknarniðurstöðum úr Þjórsárdal.

Allar teikningar og hreinteikningar, sem komast fyrir í A3 skanna, voru skannaðar inn í mjög hárrí upplausn. Frumteikningar voru skannaðar sem bitmap skrár í ca 50 mb upplausn og hreinteikningar með penna sem tif- og bitmap skrár í um 2mb eða 16 mb upplausn.



15
Stöng 1994

Mynd 2. Hluti af syðri langvegg stofunnar, sem rannsakaður var á Stöng árið 1939. Ytri (efri) steinahleðslan var þó aldrei rannsökuð árið 1939. En unnt var að teikna hana og skrá árið 1994, þegar viðgerðir fóru fram í Stöng. Allur suðurveggur skálarústarinnar, frá eystri gaffli og að vesturgaffli í stofu, var skráður og rannsakaður við viðgerðirnar á Stöng árið 1994. Veggurinn hefur verið hreinteiknaður í fullri lengd í hlutföllunum 1:20. Á þessum teikningum, frumteikningu 15 og hreinteikningu hennar sést aðeins 8 metra kafli af þessum glæsilega langvegg, sem er einn sá lengsti á húsi frá fyrri hluta miðalda á Íslandi.

Vinna við ljósmyndir

Skannaðar hafa verið 24 filmur frá rannsóknum á Stöng 1992, 1993 og 1994 og 1996.

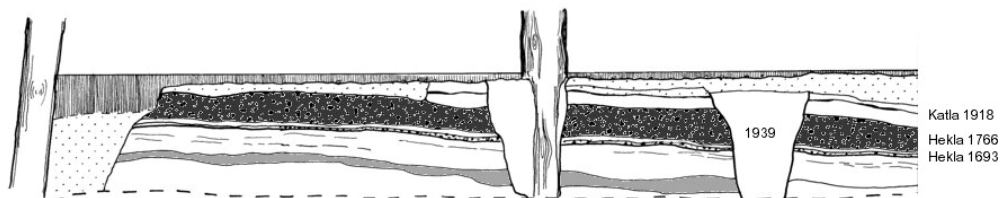
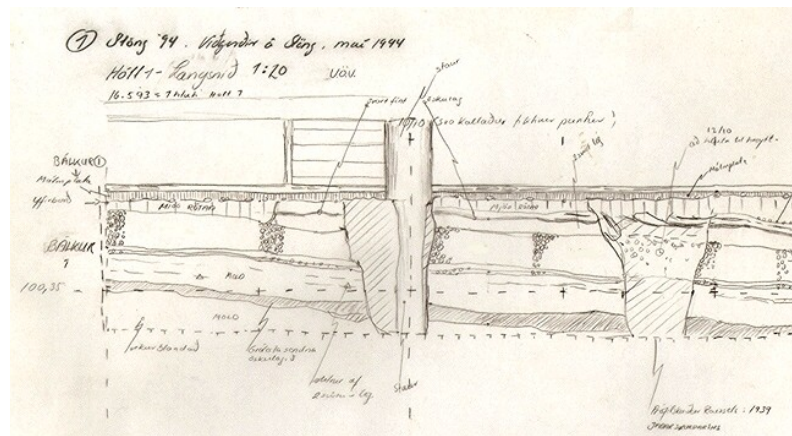
Ljósmyndirnar hafa verið skannaðar í 1200 eða 2400 dpi upplausn sem jpeg skrár. Hluti af lýsingu ljósmyndanna hefur verið sleginn inn í tölvu.

Ekki var í þessari umferð hægt að skanna þær rúmlega 300 litskyggjur í 6x6 stærð, stórar litskyggjur, sem til eru frá rannsóknum á Stöng, því þær þarf að taka úr slæturamma (glerramma), til að best eftirtaka verði möguleg. Það þarf að gera með hönskum og í ryklausu umhverfi. Þessar stóru ljósmyndir eru hins vegar bestu litmyndirnar á filmu frá rannsókninni. Engar stafrænar ljósmyndir voru teknar við rannsóknirnar á Stöng.

Eftir að ljósmyndunum hefur verið snúið í stafrænt form, sem tekur allt að 10-15 mínútur fyrir 4 ljósmyndir, þarf að ganga úr skugga um að ryk og annað hafi ekki haft áhrif á skönnunina. Oft þarf að endurtaka aðgerðina, stundum oft en einu sinni.

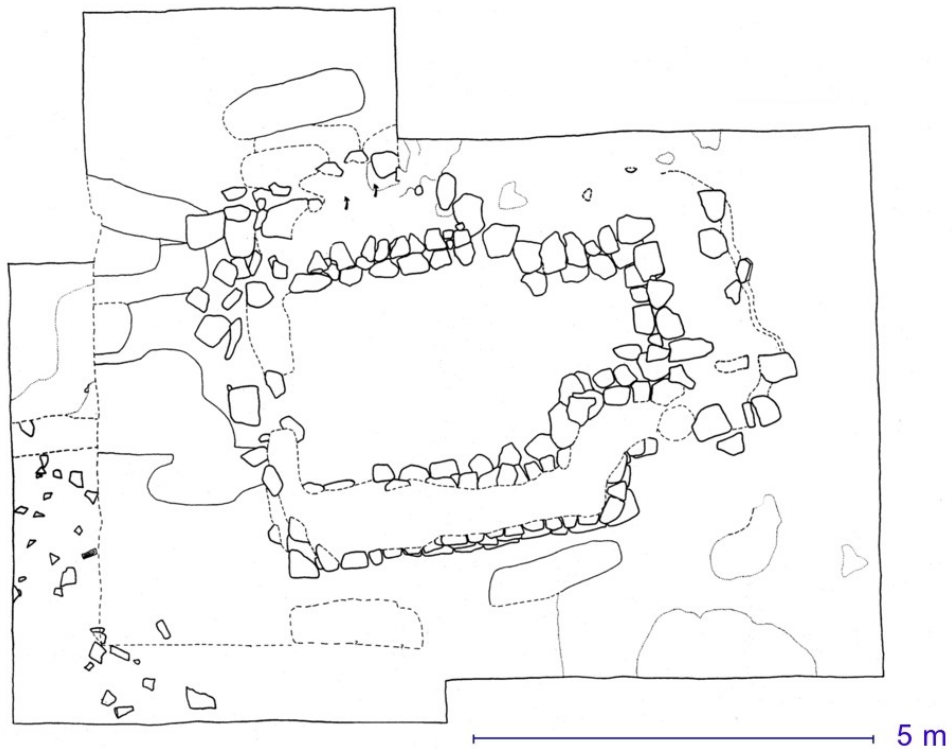
Þegar allar ljósmyndirnar hafa verið settar í stafrænt horf, verður gerður endanlegur gagnagrunnur þar sem hægt verður að skoða rannsóknarsvæðin, ljósmyndir og teikningar af þeim.

Þegar rannsóknirnar á Stöng verða að lokum gefnar út í bók, er ætlunin að áhugasamir lesendur geti einnig skoðað úrval af myndum, teikningum og gripum á veraldarvefnum.

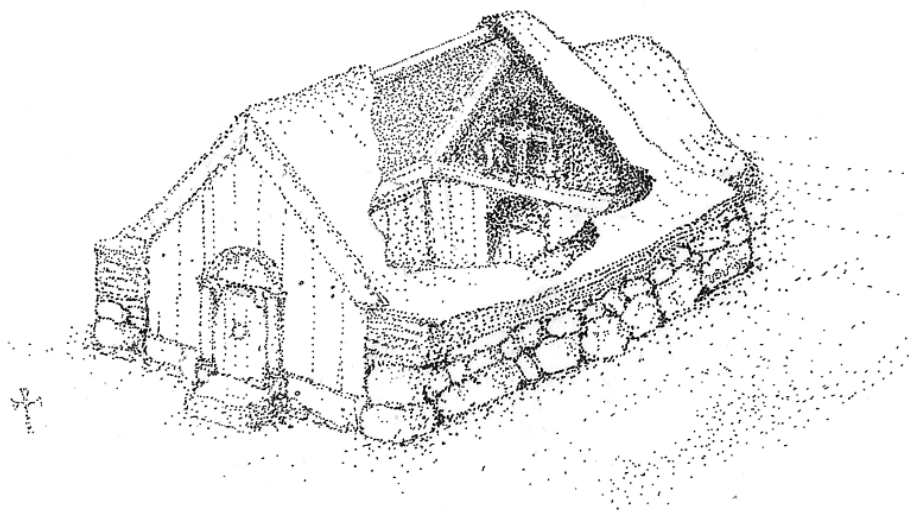


Mynd 3. Hluti af langsniði, rétt utan við (sunnan við) suðurvegg skálans, sem rannsakaður var á Stöng árið 1939. Hreinteikningin er sett saman úr tveimur frumteikningum. Hér sést afstaða jarðlaga (gjóskulaga) yfir veggnum og hvernig staurar skýlis, sem reist var yfir rústinni árið 1957, hafa verið reknir niður. Þversnið yfir vegginn voru einnig teiknuð. Skurðurinn, gegnum óhreyfð jarðlögin, sem er lengst til hægri er einn af rannsóknarskurðum Aage Roussells, sem stjórnaði rannsóknunum á Stöng árið 1939. Þykka, svarta lagið er Heklugjóska frá árinu 1766. Teikningin efst er upphaflega teiknuð í hlutföllunum 1:20, en oftast voru sniðteikningar teiknaðar í 1:10, þar sem einn sm áfrumteikningunni svarar til 10 sm á sniðinu. Sniðið, sem teiknað var á teikningunni, er um 4,5 metrar.

Hér, á næstu blaðsíðum og í næstu köflum, fylgir syrpa af teikningum og ljósmyndum frá rannsóknunum á Stöng í Þjórsárdal sem lýsa niðurstöðum. Til þess að valda ekki lesendum skýrslunnar frekari leiðindum með lýsingu á seinvirkri handavinnu, skráum og listum, fjalla aðrir kaflar skýrslu þessarar um niðurstöður og athuganir, sem gerðar hafa verið í tengslum við úrvinnslu gagnanna.

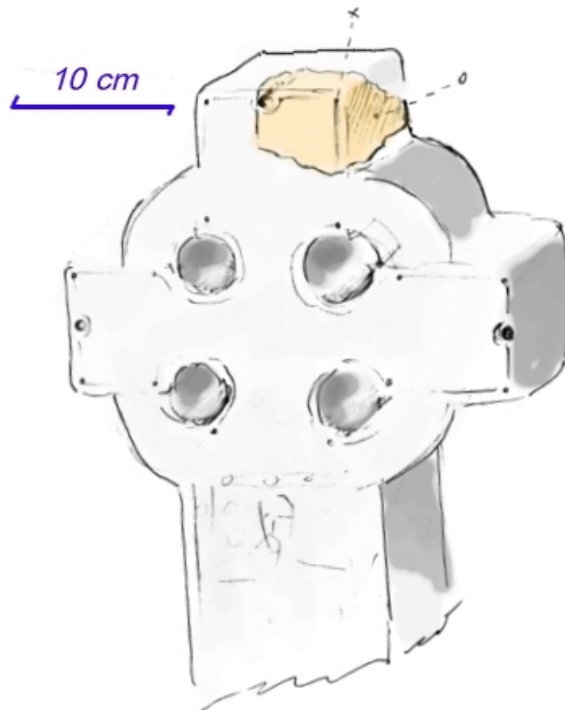


Myndir 4 og 5. *Efri*: Grunnflötur kirkjurústarinnar á Stöng, sem rannsökuð var 1986 og 1992. Árið 1939 voru grafnir rannsóknarskurðir niður að henni, en ekki uppgötvaðist þá, að þetta var vel varðveitt rúst lítillar torf-kirkju. Umhverfis kirkjurústina sjást útlínur grafa, sem tæmdar voru á 12. öld, er bein voru flutt úr kirkjugarðinum, samkvæmt ákvæðum þeirra tíma laga, Grágásar. *Neðri mynd*: Hugmynd höfundar um útlit kirkjunnar á Stöng í Þjórsárdal. Kirkjan við Þjóðveldisbæinn er á engan hátt endurgerð kirkjunnar á Stöng.

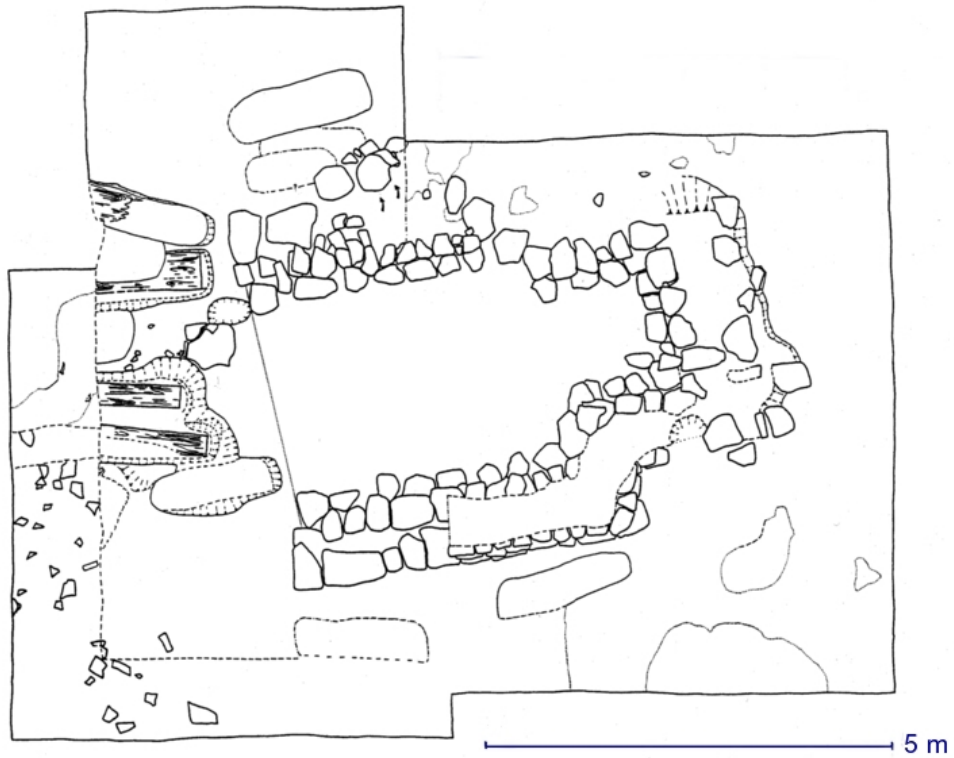




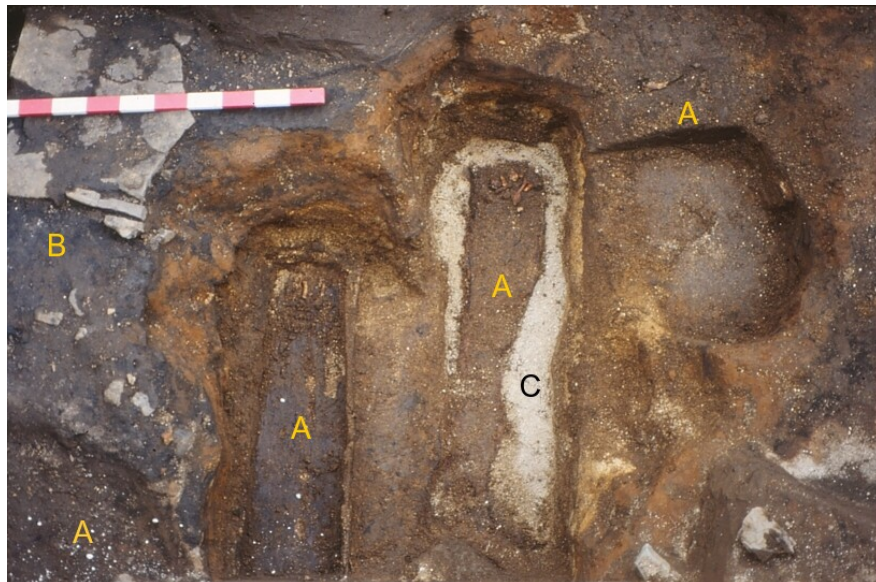
Mynd 6. Brot af legsteini eða krossi úr sandsteini, sem fannst fyrir utan kirkjurústina á Stöng í Þjórsárdal. Ljós. Höfundur.



Mynd 7. Tilgáta um kross, mjög svo frjálstleg. Teikn. Höfundur.



Mynd 8. Uppgröfturinn á Stöng sumarið 1993, á því stigi er torf og efri steinaraðir í vegg helmings kirkjunnar höfðu verið fjarlægð. Grafirnar vestan við kirkjuna voru rannsakaðar að hluta til sumarið 1992. Í sumum grafanna voru örfá mannabein og beinabrot, aðrar grafir voru tómar. Kistuleifar fundust í fjórum grafanna.



Mynd 9. Tæmdar grafir (A) fyrir vestan kirkjuna á Stöng. Í sumum þeirra voru kistuleifar og í nokkrum fundust tábein, kjúkur og hnéskeljar, sem beinaflutningsmönnum hafði yfirsést. Grafirnar höfðu m.a. verið grafnar gegnum gólf (B) í elsta skálanum á Stöng, sem liggur undir smiðjurúst og kirkju. Eldastæði (eldahella) var varðveitt í gólfinu. Grafirnar voru grafnar niður í hina ca. 3000 ára gömlu gjósku (C) úr Heklu, sem jarðfræðingar hafa gefið heitið H3.

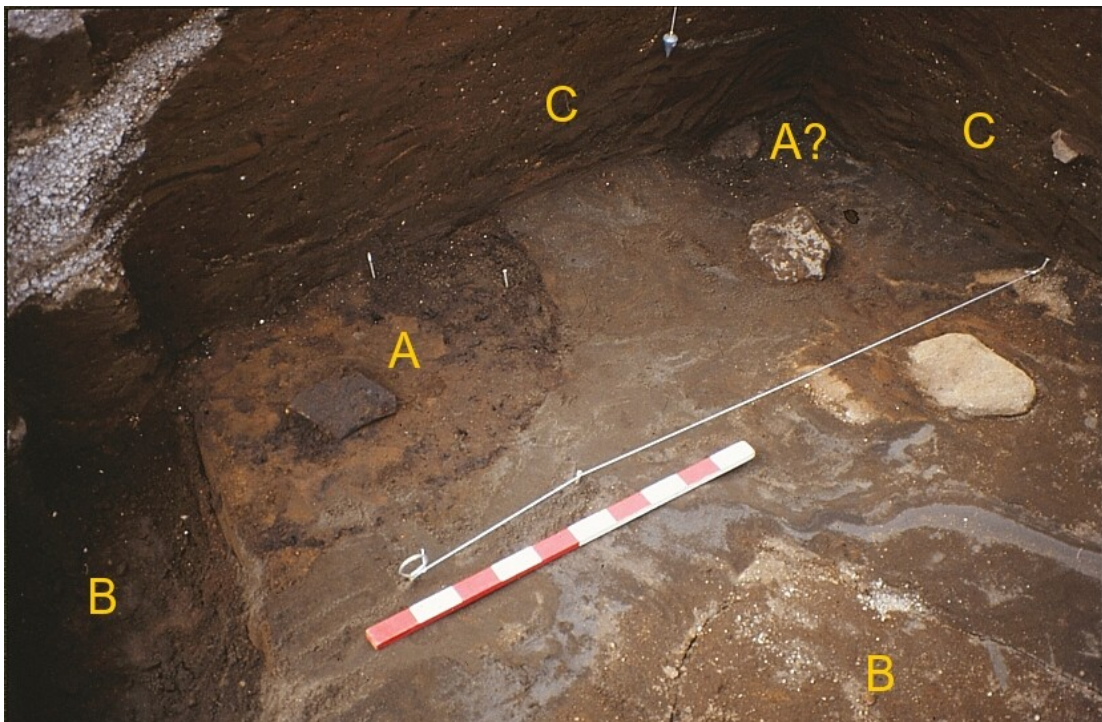


Myndir 10 og 11 . Við lok rannsókna á svæðunum SI, SJ og SK sumarið 1993 var hægt að sjá helming kirkjurústarinnar með kór og hluta af smiðjunni, sem er beint undir kirkjunni. Grafir frá notkunartíma kirkjunnar hafa verið grafnar í gegnum vesturvegg smiðjunnar og gegnum gólf (grátt á teikningu, mynd 10) skála, sem liggur undir smiðjunni. Eldahella (rauðbrúnt á teikningu) í gólfi skálagólfsins hefur varðveist.

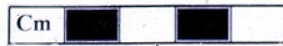




Mynd 12. Kirkja yfir smiðju. 30-50 sm "fyllingarlag"/mannvistarlag var á milli rústanna.



Mynd 13. Eldahola (A) undir torfvegg skálaveggjar (C). Grafir úr kristni (B) hafa verið grafnar í gegnum mannvistarlag. Gráa lagið kringum eldahluna og undir torfveggnum (C), er óhreyfður, efri hluti Landsnámslagsins. Hugsanlega er önnur eldahola (A?) norðan við þá sem rannsökuð var að hluta. H1 gjóskan hefur lent ofan í gröfunum þegar þær voru tæmdar á 12. öld.



Mynd 14. Brennd hvalbein fundust í eldahlunni (A á mynd 13), sem lá undir vegg elstu skálarústarinnar á Stöng. Eldaholan, sem höfund grunaði lengi að gæti verið brunakuml, var grafin og notuð fáeinum árum eftir að landnámsgjóskan (sem er talin vera frá 871+/-2 e. Kr.) féll. Ljós. Höfundur.



Mynd 15. Brot úr beinkambi (greiðu), sem brunnið hefur í eldholu (A á mynd 13), sem fannst undir elsta skálaveggnum á Stöng. Í eldahlunni fundust einnig brot af tálgesteini (klébergi). Ljós. Höfundur.



Mynd 16. Kjálkar Þjórsdæla eru athyglisverðir. Áður en kristnar grafir uppgötvuðust við rannsóknina 1992, og vörpuðu ljósi á, að sú rúst sem fornfræðingar kölluðu útihús árið 1939, var í raun kirkja, fannst brot af mannstönn og brot af kjálka úr manni með jaxli í fyllingarlagi yfir gröfunum. Kjálkabrotið ber tanngarð (*torus mandibularis*), sem er beinabreyting, hnúðrað þykkildi, fyrir neðan tennur í innanverðum neðri kjálka. Þykkildi þessi á kjálkanum eru taldir vera erfðafættir frekar en áunnir (eða blanda beggja þátta). Þessu fyrirbæri tengist oft beingarður í efri gómi (*torus palatinus*). Kjálkar einstaklinga í kirkjugarðinum á Skeljastöðum í Þjórsárdal, sem rannsakaður var árið 1939, bera margir þessa beinabreytingu, og sýnir það að skyldleiki hefur verið með ábúendum á Stöng og á Skeljastöðum. Ef til vill sýnir þessi þáttur einnig, að ábúendur í Þjórsárdal hafi átt ættir sínar að rekja til Norður-Noregs, þar sem þessi einkenni eru algengari en annars staðar í Evrópu, eða á þeim svæðum þaðan sem Íslendingar eru frekast taldir geta rekið ættir sínar. Hér er sýnt kjálkabrotið frá Stöng (efst). Stóri kjálkinn til hægri er úr karli og fannst í kirkjugarðinum á Skeljastöðum og sá minni er úr konu sem fannst í heiðnu kumli í Hólaskógi í Þjórsárdal Ljósm. Ívar Brynjólfsson, Þjóðminjasafn Íslands.

2

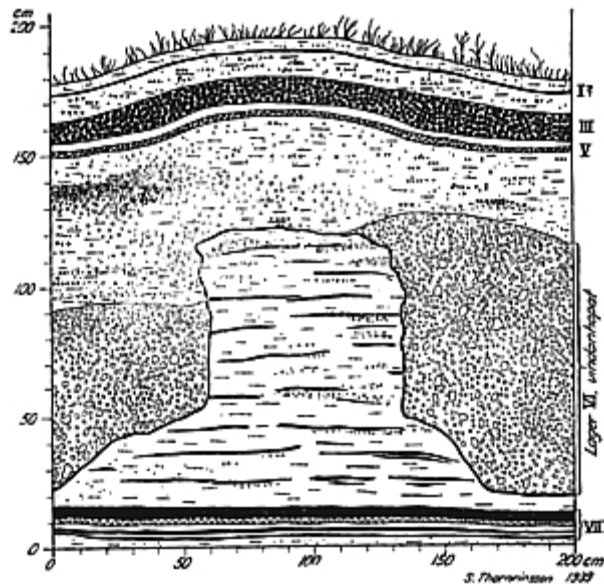
Vitnisburður gjóskulaga á Stöng í Þjórsárdal

Hluti af því verki sem hefur verið unnið úr fyrir veittan styrk úr Fornleifasjóð 2009 er úrvinnsla úr vitnisburði gjóskulaga á Stöng í Þjórsárdal. Við teiknivinnuna skýrist innbyrðis afstaða jarðalaganna mikið og annað rifjast upp, sér í lagi þar sem lengi er síðan unnið hefur verið að rannsókninni. Mikið kapp hefur einnig verið lagt í að leita að nýjum fræðigreinum og ritum frá því eftir 1970, sem gera rannsóknum á gjóskulögum Heklu skil.

Af óþekktum ástæðum hefur því verið haldið fram fyrir nokkrum árum, að gjóskulaga-rannsóknum í tengslum við fornleifarannsóknirnar á Stöng hafi verið ábótavant (sjá: Andrew J. Dugmore et al.: "Abandoned Farms, Volcanic Impacts, and Woodland Management: Revisiting Þjórsárdalur, The "Pompeii of Iceland". *Arctic Anthropology*, Vol. 44, No. 1, 2007: 1-11; Sjá einnig <http://postdoc.blog.is/blog/postdoc/entry/881010/>). Þetta stafar hugsanlega af þekkingarleysi. Líklega hefur skráning og sýnataka gjóskulaga í einni rannsókn á Íslandi ekki verið umfangsmeiri en á Stöng í Þjórsárdal. Einn aðaltilgangur rannsókna þar, var að rannsaka afstöðu gjóskulaga við mannvistarlög, til að fá skýringar á því af hverju aldur forngripa, og síðar kolefnisaldursgreininga, stangaðist á við kenningu jarðfræðinga um að Stöng og Þjórsárdalur hefðu farið í eyði árið 1104.



Mynd 17. Árið 1939 fannst mjög lítið af hvítu gjóskunni úr 1104 gosinu í Heklu í og yfir rústunum. Mest áberandi gjóskan sem lá yfir rústinni í þykku lagi (50cm - 100sm >), var aðfokið forsöguleg, gul gjóska, sem síðar fékk heitið H3. Hvergi er talað um hvítt vikurlag. Kristján Eldjárn er hárfagri maðurinn fyrir miðju ofan í rústinni. Ljósmynd Aage Roussell 1939, úr einkaeygu höfundar.



Mynd 18. Þar sem H1 vikur (lagið sem var kallað VI árið 1939) fannst í miklum mæli, eins og hér við túngarðinn fyrir neðan bæinn á Stöng, hafði askan/vikurinn blásið að veggnum, (*vindanhobat*, svo notað sé orð Sigurðar Þórarinssonar), og var vikurinn blandaður öðru efni. Þetta var eina sniðið sem teiknað var á Stöng sumarið 1939, en það sýnir allt aðra afstöðu Hekluvikursins frá 1104 við mannvistarleifar uppi á bæjarhólnum, þar sem skálinn stendur. Nokkrir tugir metra geta sýnt mjög mismunandi afstöðu jarðlaga.

Gjóskulög og gjóskulagatímatalið, hefur gegnt stóru hlutverki fyrir fornminjar á Stöng í Þjórsárdal. Upphaflega var það skoðun fornleifafræðinganna, að yngstu rústirnar væru frá 13. öld, og þar með einnig lok búsetunnar í dalnum. Þetta staðfesti ungur jarðfræðingur, Sigurður Þórarinsson, faðir gjóskulagaaldursgreininga, sem tók þátt í rannsóknunum í Þjórsárdal sumarið 1939. Hann komst upphaflega að þeirri niðurstöðu, að hvítur vikur úr Heklugosi árið 1300 hefði grandað byggð í Þjórsárdal. Smátt og smátt breytti hann þó afstöðu sinni, sem hann greindi síðar frá í bókinni *Heklueldar*, sem út kom árið 1967. Þá var hvíta vikurlagið, sem framan af var talið koma frá Heklugosi árið 1300, og sem fannst í og við rústir í Þjórsárdal, orðið að gjósku úr fyrsta eldgosu Heklu á sögulegum tíma, þ.e. gosinu árið 1104. Þessi breyting var sett fram án nokkurs tillits til niðurstaðna fornleifafræðinga og því bætt við, að Kristján Eldjárn hefði fallist á þessa breytingu.

Það breyttist þó ekki, að forngripir frá Stöng og öðrum rústum í dalnum gátu ekki verið eldri en 1104. Margir gripanna voru frá 12. og jafnvel 13. öld. Þetta hef ég sýnt fram á í fjölda greina og ritgerðum. Við fyrstu rannsóknir á Stöng 1983-84 var tekinn fjöldi sýna á lífrænum leifum sem voru aldursgreind með kolefnisaldursgreiningum í Kaupmannahöfn og á AMS-greiningarstofunni í Uppsölum. Þessar niðurstöður sýndu líka, svo ekki var um að villast, að Stöng gat ekki hafa farið farið í eyði árið 1104.

Þeir sem fylgjast grannt með þróun gjóskulagafræðinnar fyrir eldgos á sögulegum tíma á Íslandi, hafa tekið eftir því að aldur gjóskulaganna getur tekið miklum breytingum. Jarðfræðingar hafa endurskoðað aldurinn á lögum. Vandamálið er að þessar breytingar eru ekki alltaf nógu vel kynntar af jarðfræðingum. Landnámslagið hefur oft breytt um aldur, en nú er jafnan fallist á aldursgreininguna 871+/-2 e.Kr., enda talið að kristallar úr laginu hafi fundið í ískjörnum frá Grænlandi í „árhring“, sem telst vera frá 871+/-2. Nú er lag sem kallað var Katla~1000 talið vera úr Eldgjá, sem er á Kötlusvæðinu, og vera frá ~934 (~ = ca.). Þessu hafa þó ekki allir tekið eftir, og þess vegna má til dæmis lesa í nýjum alfræðiritum á netinu (t.d. Gyldendals, *Den store Danske*), að Katla hafi gosið árið 1000 en einnig árið 934. Eldgjárlagið frá ~934 hefur fundist í veggjartorfi yngsta skálans á Stöng og í rústum smiðjunnar sem og kirkjunnar.

Það getur því verið nokkuð erfitt að fylgjast með breytingum og nýjum uppgötvunum í tengslum við gjósku Heklugosa frá sögulegum tíma, eftir að Sigurður Þórarinnsson setti fram „endanlega“ gjóskutímatál fyrir Heklulög í *Heklueldar*. Nú væri tímabært að fá nýtt heildaryfirlit yfir Heklugosin frá jarðvísindamönnum, með efnagreiningum, lýsingum á gerð og lit eftir svæðum, útbreiðslukortum (isopach kortum) o.s.fr.

Rannsóknin á Stöng í Þjórsárdal hefur ugglaustr verið stærsta og besta tækifærið sem forn- og jarðfræðingum hefur gefist til að rannsaka gjóskulög Heklu og annarra eldfjalla og afstöðu þeirra við mannvistarleifar. Mikil vandvirkni hefur verið lögð í skrásetningu, ljósmyndun og sýnatöku á gjóskulögum á Stöng. Þeir tugir metra á sniðum sem teiknaðir hafa verið yfir rústunum eru eins og rannsóknarstofa fyrir gjóskufræði. Því voru það vonbrigði, að aðeins tveir jarðfræðingar komu til Stangar til að skoða gjóskulögin meðan á rannsóknum þar stóð. Annar þeirra vildi ekki koma í þriðja skiptið með þeirri yfirlýsingu, að „ég þekkti gjóskulögin nægilega vel sjálfur“. Það tel ég mig gera að vissu stigi, en ég vildi sýna gjóskulagafræðingnum hvernig H1 gjóskan (1104 vikurinn) lá undir og í mannvistarleifum.

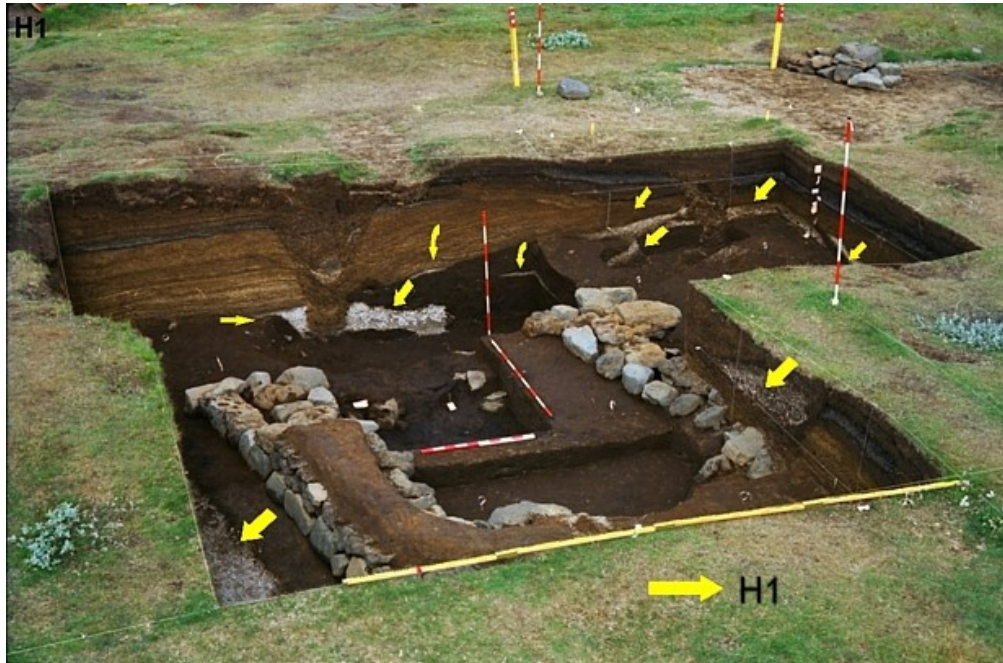
Gjóskulög á Stöng sýna m.a.:

- 1) Að H1 gjóskan úr gosinu árið 1104 grandaði ekki búsetu á Stöng. Þvert á móti er augljóst, að hvíti vikurinn hefur verið fótum troðinn, grafinn niður og mannvistarlög hafa myndast ofan á honum. Honum hefur meira að segja verið mokað í veggvið byggingu skálans sem rannsakaður var árið 1939. Sá skáli er almennt talinn hafa verið í eyði vegna eldgoss árið 1104. Afstaða H1 til rústarinnar sýnir hins vegar, að hluti skálans var byggður eftir 1104.
- 2) Landnámslagið, sem nú er aldursgreint til ársins 870 +/- 2 ár, gefur *ante quem* aldursgreiningu byggðar á Stöng. Lagið úr Vatnaöldum er að finna undir elstu skálarústum á Stöng. Búseta á Stöng hefur hafist fáeinum áratugum eftir að gjóskan féll, því að steina- og torfhleðslur elsta skálans á Stöng liggja beint ofan á landnámslaginu, með mjög þunnri moldarskán á milli. Áður en elsti skálinn var reistur, var grafin eldahola beint niður í Landnámslagið. Það hefur

greinilega gerst nokkrum árum eftir að Landnámslagið féll. Búseta hefur því verið á Stöng frá Landnámsöld (ca. 900) fram á 13. öld.

- 3) Forsögulega gjóskan H3 (Heklugos sem talið er hafa átt sér stað um það bil 1000 árum f. Kr., aðrir jarðfræðingar telja það jafnvel eldra), sem er talin er hafa orðið í efnismesta gosi í Heklu á forsögulegum tíma eftir að ísöld lauk (á síðustu 11.700 árum). H3 vikur finnst í þykkum lögum yfir rústum á Stöng. Hvernig má þetta vera? Á miðöldum var gróðurþekja dalsins illa farin og hófst þá mikill uppblástur og fluttist jarðvegur í miklum mæli á milli staða í dalnum í mismunandi veðráttu og vindáttum. H3 vikurinn sem er mjög léttur og hefur blásið sunnan og vestan úr dalnum að Stöng, þar sem hann hefur lagst vegna landlagsins og annarra þátta. H3 gjóska hefur því hlaðist upp ofan á mannvistarleifum á Stöng í allt að 1,80 metra þykkt. Lagið hefur blandast mold og gjósku úr nokkrum síðari eldgosum Heklu.
- 4) Nýjar rannsóknir breskra jarðfræðinga, bandarískra fornvistfræðinga og íslensk sagnfræðings á afstöðu gjóskulaga við jurtaleifar tengdum mannvist í Þjórsárdal, sýna nú að dalurinn getur ekki hafa farið í eyði eftir eldgosinu árið 1104 eða skömmu eftir það. Búseta virðist hafa haldist fram á 13. öld. Þessi niðurstaða hópsins staðfestir tilgátur mínar (sjá: Andrew J. Dugmore et al. 2007).
- 5) Húsarústir kenndar við Bæ í Salthöfða í Örafum, sem dr. Bjarni F. Einarsson og samstarfsfólk hans hefur rannsakað, sem fóru á kaf í vikur úr eldgosinu í Örafajökli árið 1362, eru með sama sniði og Stöng og aðrir bæir í Þjórsárdal. Grunnflöturinn er mjög áþekkur, þ.e.a.s. skáli með útbyggingum, stofu í framhaldið af skála og tvær útbyggingar út frá skála gengt dyrum skálans. Gjóskulag frá 1362 sýnir nú einnig, svo ekki er um að villast, að ákveðið þróunarstig húsagerðar á Íslandi var enn á sjónarsviðinu árið 1362.
- 6) Það lag, sem Aage Roussell kallaði „ljósa lagið“ yfir rústum á Stöng, er vafalítið hin aðfokna H3 gjóska sem finnst yfir öllum rústum á Stöng. Skjannahvíta gjóskan úr H1 gosinu, (áður talin vera vikur frá gosi árið 1300), var ekki til staðar í miklum mæli í rústinni á Stöng þegar hún var rannsökuð árið 1939.

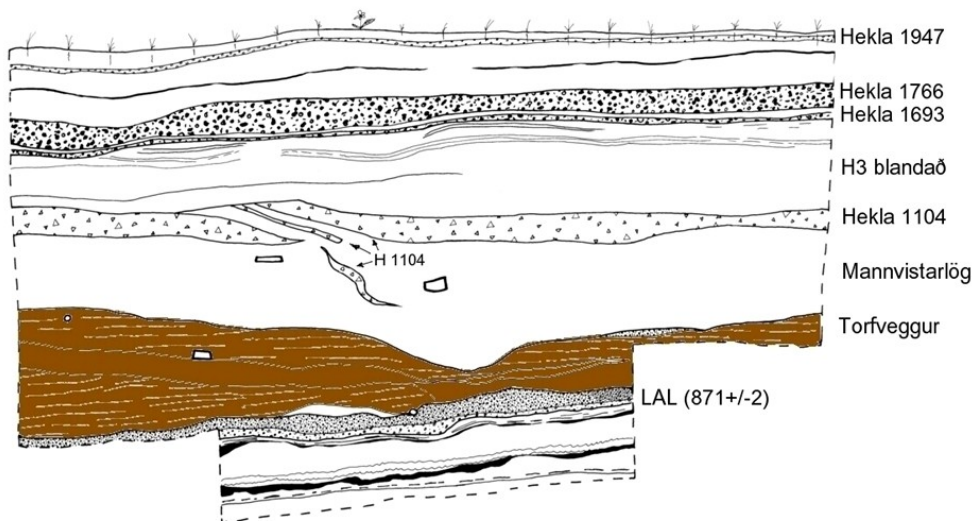
Hér skulu sýnd nokkur dæmi um vitnisburð gjóskulaga í máli og myndum frá rannsóknunum á Stöng í Þjórsárdal:



Mynd 19 : Við lok rannsókna á Stöng sumarið 1993 var ljóst, að mannvistarlög höfðu myndast eftir að H1 gjóskan féll árið 1104. Hér sést, (ávísað með gulum örvum), hvar gjóskan hefur m.a. fundist blönduð undir mannvistarlögum, sem fylling í gröfum vestan kirkjurústarinnar eða sem aðfokið, blandað lag eftir að búsetu á Stöng lauk. Gjóskulagið frá 1104 fannst reyndar hvergi óhreyft á Stöng.



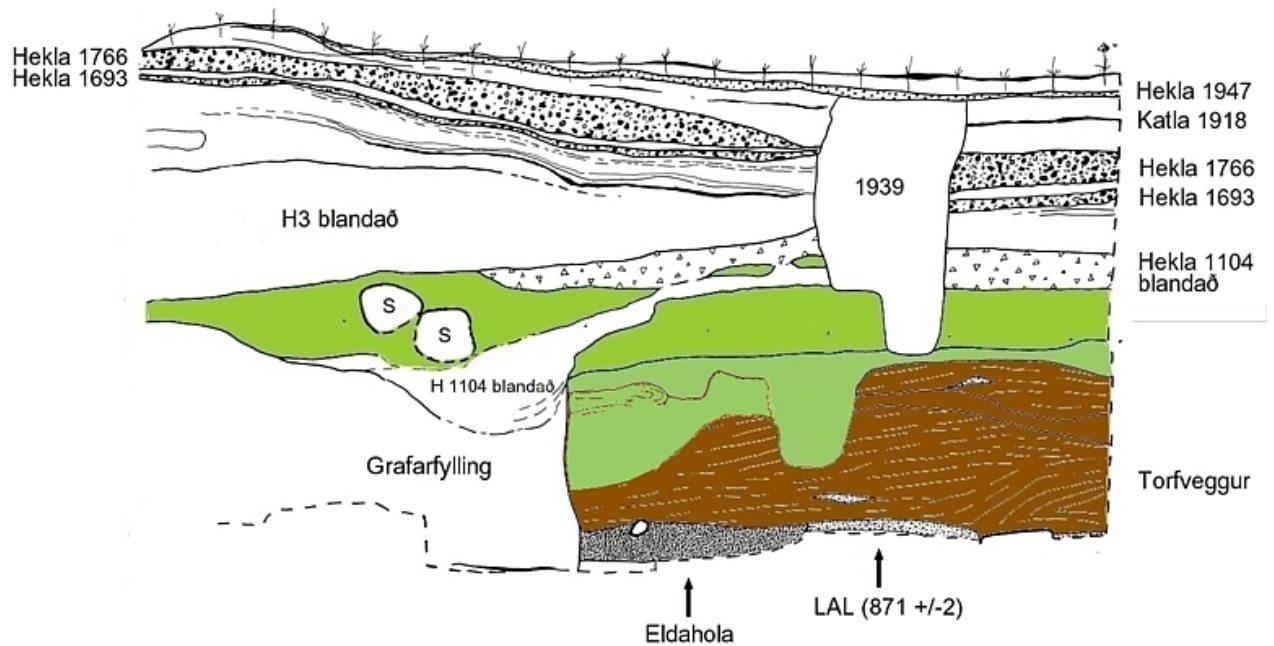
Mynd 20. H1 gjóskan fannst t.d. sem fylling í miðjum nyrðri langvegg skálarústarinnar í Stöng (19. júní 1994). H1 vikur fannst einnig við rannsóknirnar 1983 og 1984 í óröskuðu mannvistarlögum í skálanum. Þetta sýnir, að búseta hélt áfram eftir gosið í Heklu árið 1104 og sömuleiðis að hlutar yngstu bæjarhúsa á Stöng hafa verið reistir eftir 1104. Sniðið innan landmælingastikanna er um 2 metrar að lengd.



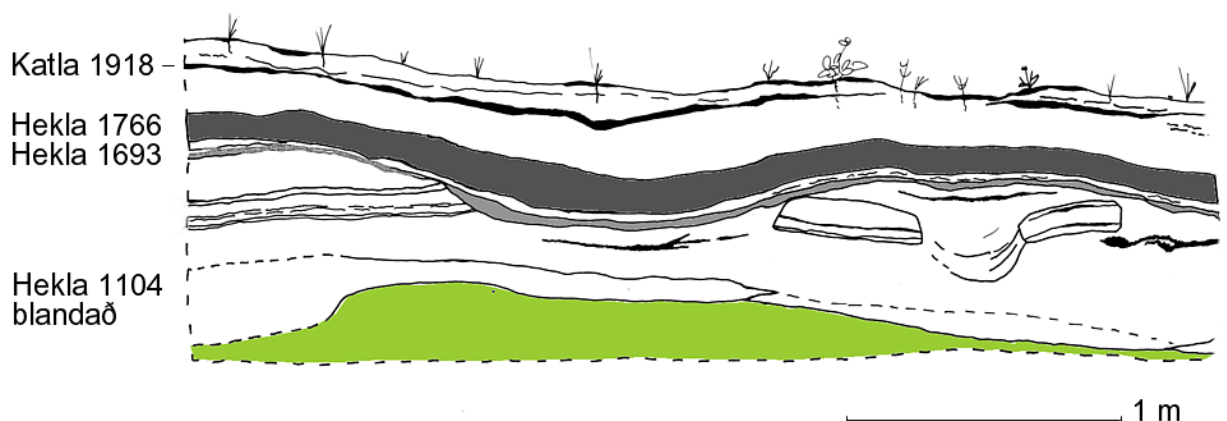
Mynd 21. Norðursnið svæðis SK (norðan við kirkjurúst) við lok rannsókna sumarið 1993. Veggurinn (brúnn á teikningunni. Sami veggur og á myndum 10, 13 og mynd 23) er hlaðinn úr streng. Þetta er lítill hluti norðurveggjar skála frá landnámsöld, sem liggur undir smiðjunni og kirkjunni á Stöng. Veggurinn var hlaðinn ofan á þunnt mannvistarlag sem myndast hefur ofan á Landnámslagið og sem tengist eldaholu sem fyrstu ábúendur á Stöng grófu beint ofan í Landnámslagið. H1 (1104) gjóskan er hér hreyfð yfir mannvistarleifum. Mannvistar lög hafa einnig myndast yfir H1 en þau hafa veðrast burt. Mannvistarlög yfir H1 sjást 3-4 metrum sunnan við þetta snið (sjá mynd 19). Hin forsögulega H3 gjóska hefur blásið upp og fokið að Stöng frá 12. öld fram á þá 19. Sniðið er tæplega 4 metra langt.



Mynd 22. H3, 3000 ára gamalt, forsögulegt gjóskulag Heklu, sem finnst yfir öllum mannvistarlögum á Stöng. Þessi umsnúningur jarðlaga var vegna mikils uppblásturs í dalnum á miðöldum og síðar. Hér sést hvernig lagið hefur blásið yfir mannvistarlög, ár eftir ár, og hefur myndað jarðfræðilega „randalín“. Lagið er afar þétt og hefur, þrátt fyrir að vera létt, gott burðarþol og því er að þakka, að rústirnar á Stöng hafa varðveist svo vel.



Mynd 23. Fjögurra metra hluti vestursnið rannsóknarsvæðis SK við lok rannsókna sumarið 1993. Veggurinn, (sem er lítaður brúnn á teikningunni), er norðurveggur skála frá landnámsöld, sem var reistur svo til beint ofan á Landnámslaginu, sem aðeins hafði verið raskað af stórrí eldholu áður en skálinn var reistur. Ofan á Landnámslaginu hefur myndast þunnt moldarlag með viðarkolaösku úr eldahlunni. Grafir við kirkjuna á Stöng hafa verið grafnar í og gegnum hluta af þessum vegg og í gegnum gólflög skálans (sjá mynd 13). Þegar grafir hafa verið tæmdar á 12. öld, hefur H1 (H 1104) vikur blandast niður í grafarfyllinguna. Ofan á grafirnar hefur svo myndast þykkt mannvistarlag, og yfir það og í hefur blandast H1 gjóska.



Mynd 24. Vitnisburður um jarðrask á miðöldum á Stöng, líklega í tengslum við kolagerð. Grafir hefur verið hola og torfsniddum hefur verið kastað til hliðar með grasrótina niður. Beggja vegna torfsins, sem kastað var til hliðar, var viðarkolaskán. Græna lagið neðst er mannvistarlag.

3

Viðgerðir og rannsóknir tengdar viðhaldi skálarústarinnar á Stöng í Þjórsárdal 1994 og 1996

Skömmu eftir að ég hóf störf á Þjóðminjasafni Íslands árið 1993, var fallist á tillögu um að fara í viðamiklar viðgerðir á rústum á Stöng í Þjórsárdal, sem þá voru í mikilli niðurníðslu.

Forsaga

Eftir rannsóknir á Stöng sumarið 1939, var fljótlega byggt einfalt skýli yfir skálarústina og aðrar rústir á Stöng, og vegur ruddur inn í dalinn. Eins og búast mátti við, var gestkvæmt í dalnum og komu margir íslenskir ferðamenn við til að sjá hinar merku fornminjar í Stöng. Fljótlega varð ljóst að skýlin, sem reist voru sumarið 1939, voru á allan hátt óhentugt og lélegt smíði.

22. júlí 1942 greindi *stud.mag.* Kristján Eldjárn í viðtali við Morgunblaðið frá síendurteknum hreinsunum í rústunum í Stöng. Í júlímánuði þetta ár hafði Kristján, ásamt dr. Sveini Þórðarsyni (skólameistara á Laugavatni) og Bersteini Kristjánssyni úr Fljótshlíð, unnið að hreinsuninni. Skýlið, sem þá var yfir skálarústinni og öðrum rústum á Stöng, var byggt fyrir áeggjan Matthíasar Þórðarsonar þjóðminjavarðar, til þess að fólk hefði tækifæri til að líta með eigin augum hinn merka híbýlakost Þjórsdæla hinna fornu.

En skýlið reyndist ekki hentugt. Það verndaði ekki rústina gegn ágangi manna eða fyrir náttúruöflunum. Til dæmis færðist allt úr skorðum og jarðvegur hrundi ofan í rústina hvert skipti er opna þurfti hlera á þekjunni til að veita inn birtu í rústina er hún var opnuð fyrir ferðalanga á sumrin. Eftirfarandi var haft eftir hinum unga Eldjárn:

Í Stöng er lítið annað að sjá en stóran, hálfdimman geim, líkastan hlöðu, vikurhrúgur og hálfhrunda grjóttveggi. Þar mótast nú lítið fyrir bekkjum og fletum, skýrsáirnar í búrinu með öllu horfnir, langeldur eins og hver önnur grjóthrúga. Þetta og fleira því líkt hafa menn látið hafa eftir sjer, og bæta jafnvel við, að ekki svari kostnaði að halda öðru eins við og þessu. Hjer er að vísu of djúpt í árinni tekið. Sumir sjá ekkert merkilegt í Stöng af því að þeir sjá hvergi neitt merkilegt. Aðrir af því að þeir koma utan úr sólskininu, en skuggsýnt er inni, og hafa þeir ekki eirð til að bíða inni meðan augun eru að venjast rökrinu.

Kristján Eldjárn varð að vilja sínum, þegar hann var orðinn þjóðminjavörður. Nýtt þak var sett yfir lúna rústina sumarið 1957. Kristján Eldjárn greinir frá því í skýrslu Þjóðminjasafnsins fyrir 1957 (Árbók hins Íslenska Fornleifafélags, 56. Árg. 1959, 131-32):

Loks er þess að geta, að á þessu ári var að nýju byggt yfir rústirnar í Stöng í Þjórsárdal. Gamla þakið frá 1939 var orðið með öllu ónýtt, enda frá upphafi lítt til frambúðar. Að þessu sinni var það afráðið að hafa þakið úr járni og láta það ná vel út á brúnirnar. Voru reknir niður gildir tjörusodnir símastaurabútar og grind fest á þá. En sperrur reistar á grindinni. Þakið er traustlegt og myndarlegt og á að geta enzt lengi. Bjarni Pálsson, fulltrúi á Selfossi, teiknaði þakið í samráði við safnið og fylgdist með verkinu, en yfirsniður var Jón Kristinsson, Selfossi. Verkið gekk vel, og þykir öllum, sem að Stöng koma, sem hinar fornu rústir hafi aldrei notið sín eins vel og nú, svo mjög sem þetta nýja þak ber af hinu gamla. Aðsókn að staðnum var muna meiri en undanfarin ár, og bendir allt til að vinsældir þessa staðar eigi enn eftir að verða miklar.



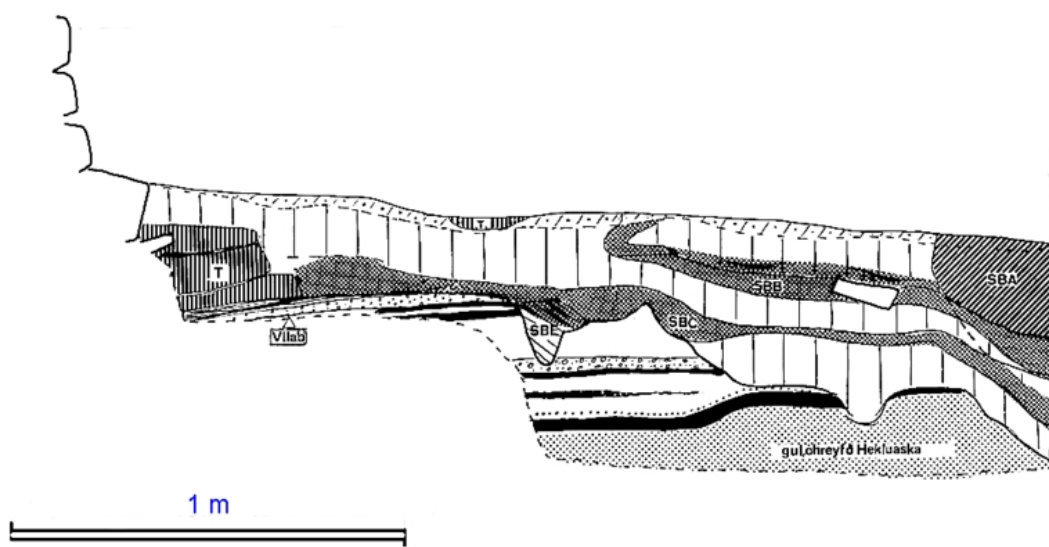
Mynd 25. Frá hópferð Landsmálafélagsins Varðar í Þjórsárdal þann 7.7.1957. Bygging nýja skýlisins var þá greinilega í fullum gangi. Ljósmyndin birtist í Morgunblaðinu 9.7.1957.



Mynd 26. Frá vinnu á Stöng árið 1957. Myndin birtist í Alþýðublaðinu 29.10.1957 í grein undir heitinu „Áhugi almennings á fornleifum eykst“.

Þakið entist og er enn harla gott. Eru viðir þess enn í besta lagi og staurar og aðrir viðir ófúnir. Vandamálið hefur hins vegar verið, að þekjan hefur ekki leitt vatn frá rústinni, þekjan náði ekki alls staðar vel út fyrir útveggi,

Í áraráðir höfðu starfsmenn Þjóðminjasafns oft þurft að opna rústina á vorin til þess að ræsa þar út vatn í svaði sem hafði myndast vegna lekans inn í rústina. Mikill hluti rústarinnar hafði þannig laskast. En þó ekki meira en svo að við rannsóknir 1983-84 á gólflögum skálans undir rústinni sem rannsökuð var árið 1939, kom í ljós að skemmdirnar voru mun minni en búist var við. Eldri gólflög fundust að mestu óhreyfð á um 30-90 sm. dýpi.



Mynd 27 . Snið í vesturhluta svæðis SB, sem rannsakað var sumarið 1983 fyrir styrk frá Þjóðhátíðarsjóð. Eldri torfveggur (T), undir steinhleðslu skálarústarinnar sem rannsökuð var árið 1939, og tilheyrandi gólflög. Veggur þessi og gólflög (SBC) tilheyra eldri skála.

Gluggar á austurgafli skálans og á vesturgafli stofu höfðu brotnað í óveðrum eða af ágangi manna og dýra og hestar höfðu brotið sér leið inn í skálann. Aðalvandinn, eyðilegging vegna vatnslekans inn í rústina, var vegna þess, að þess var ekki gætt árið 1957 að láta þekjuna á skýlinu ná út fyrir ytri veggjarhleðslur. Ytri veggjarhleðslur voru aldrei rannsakaðar árið 1939. Í þá daga létu menn sér nægja að tæma rústirnar að innan við fornleifarannsóknir. Þegar skýlið var reist 1957 var hluti upphaflegra torfveggja rústarinnar, sem fannst árið 1939, fjarlagt. Stórir torfkögglar voru settir ofan á til verndar steinhleðslunum undir. Með tímanum, vegna ágangs gesta, leka og hruns, var lítið prýði af þessu, nema hvað að með tímanum spratt mikill burknagróði út úr mýrarköggulunum.

Framkvæmdir 1994-1996

Á einhverju stigi á síðasta tug síðustu aldar var ákveðið að rústin á Stöng skyldi heyra undir *Húsafriðunarnefnd*, (en í dag hefur *Fornleifavernd Ríkisins* umsjón með henni). Settur Þjóðminjavörður, Guðmundur Magnússon, fól Guðmundi Lúther Hafsteinssyni arkitekt að hafa yfirumsjón og stjórn með verkinu, en höfundi þessarar skýrslu var falið að fylgjast með og skrásetja þær fornleifar sem kynnu að koma í ljós við viðgerðirnar. Fáeinum dögum eftir að ég hóf störf á Þjóðminjasafni 1993, var farið í vettvangsrannsókn að Stöng, þar sem blasti við hryllileg sjón:



Mynd 28. Dapurleg sjón blasti við sérfræðingum Þjóðminjasafns, þegar rústin á Stöng var könnuð í byrjun apríl 1993. Snjórinn inni í rústinni sýnir hve lek þekjan yfir skýlinu var. Svell var þá á gólfi Gauks.



Mynd 29. Rúst búrsins á Stöng var iðulega full af vatni og veggjahleðslur voru að hruni komnar, þegar framkvæmdir hófust.

Víglundur Kristjánsson hleðslumeistara var falið að sjá um hleðsluvinnu og vann verkið ásamt tveimur ungum aðstoðarmönnum sínum, Stefáni Guðmundssyni til heimilis í Búrfelli og Birni Hrannari Björnssyni úr Þjórsárdal. Fórst Víglundi og mönnum hans það mjög vel úr hendi.

Verkefnið fór fram í áföngum. Hafist var handa í janúar 1994 og unnið þangað til Vetur konungur leyfði ekki frekari aðgerðir. Verkinu var haldið áfram vorið 1994, síðla haust 1995 og loks í september 1996. Reynt var að haga verkinu þannig, að framkvæmdir rækjust ekki á ferðamannatímabilið.

Markmið viðgerða

Viðgerðir á Stöng 1994 og 1996 áttu að fela í sér eftirfarandi aðgerðir:

- 1) Að torfköggjar, sem settir höfðu verið ofan á vegg rústarinnar á Stöng, eftir að skýli var reist yfir það árið 1957, yrðu fjarlægðir. Í stað torfköggla yrði hlaðin smekklegr strengjahleðsla ofan á óhreyfða vegg rústarinnar.
- 2) Að þak og samskeyti yrðu þéttuð og plastmottur lagðar bak við þyl og undir yfirborðstorf út frá þakskegginu á skýlinu, svo vatn sem ellegar rynni inn í rústina rynni frá henni.
- 3) Að hrundir steinveggir skyldu endurhlaðnir. Þetta átti fyrst og fremst við um vegg í búi, eina af útbyggingum skálans til norðurs og hluta norðurveggjar skálans.
- 4) Að verndarpil úr þykkum borðum skyldi neglt á stoðir (ljósastaura), sem halda skýlinu uppi.
- 5) Að við fjarlægingu torfköggla skyldi hrunið efni hreinsað í burtu og veggur skálans rannsakaður, mældur, og skráður áður en torfstrengur og þil yrði smíðað.

Skýrsluhöfundur sá um síðastnefnt verk. Leifar torfveggjar ofan á steinahleðslu skálans, sem fannst árið 1939, voru mældar og fjarlægður. Við þá vinnu voru teiknuð snið í gegnum vegginn og af þeim óhreyfðu jarðlögum sem voru bak við hann. Allt vinnuferlið var teiknað og ljósmyndað í bak og fyrir. Teikningar frá þessum framkvæmdum hafa verið hreinteiknaðar að mestu leyti.

Eftirfarandi ljósmyndir gefa góða lýsingu á framkvæmdum.



Mynd 30. Mikil eyðilegging blasti við gestkomandi á Stöng í byrjun apríl 1993.



Mynd 31. Frá vinnu við viðgerðir í apríl 1994. Hitablásarar voru teknir í notkun til að þjóa frost úr jörðu.



Mynd 32. Torftekja í Ölfusinu. Víða er orðið erfitt að komast í torfmýri á Suðurlandi.



Mynd 33. Einar Jónsson við teiknivinnu á Stöng í Þjórsárdal í september 1996. Hatturinn er kúbanskur.



Mynd 34. Snið, sem fram kom þegar hreyfð lög höfðu verið fjarlægð. Skurðirnir sem sjást í sniðinu, lengst til hægri (syðst), og til vinstri (nyrst), eru rannsóknarskurðir ársins 1939. Myndin er af austurgafli Skálrústarinnar.



Mynd 35. Skálinn á Stöng 1994. Hér er búið að fjarlægja leifar torfveggja, eftir að þeir höfðu verið mældir og teiknaðir, en einnig laga steina í gólfi. Eins og sést á myndinni, virðist ytri veggjahleðsla hærri en sú innri. Skýring er á því, sem verður að bíða lokaútgáfu Stangarannsóknna.



Mynd 36. Suðvesturhorn skálans. Þarna í horninu fannst kvarnarsteinn árið 1939.



Mynd 37. Víglundur Kristjánsson hleðslumeistari sker strenginn til með torfljá sínum.



Mynd 38. Eftir viðgerðir. Árið er 1996, og strengur hefur verið hlaðinn ofan á veggina og þil, til varnar skriði og leka, smíðað inni í skýlinu.



Mynd 39. Í september 1996. Björn, Vilhjálmur, Víglundur og Einar, vinnumenn á Stöng.

4

Vettvangsferð í Þjórsárdal vorið 2009

Þann 18. maí 2009 hélt undirritaður ásamt fyrrverandi starfsmanni mínum við fornleifarannsóknirnar á Stöng í Þjórsárdal, Einari Jónssyni lögfræðingi og sagnfræðingi, í dalinn til að kanna ástand rústarinnar á Stöng og til þess að ganga úr skugga um, hvernig viðgerðir á rústinni á síðasta áratug 20. aldar höfðu staðist tímans tönn. Síðan þá, hefur umsjón með rústinni verið í verkahring Fornleifaverndar Ríkisins. Haldið var af stað snemma morguns frá Reykjavík. Þegar að Stöng var komið, blasti við allt önnur sýn en fyrir 14 -15 árum, þegar við komu þar síðast. Öll brekkan fyrir neðan Stöng, þar sem t.d. er gerði frá miðöldum, sem Sigurður heitinn Þórarinsson jarðfræðingur rannsakaði árið 1939, er orðin kafloðinn af ræktarskógi.



Mynd 40. Mikill skógur vex nú á minjastaðnum að Stöng í Þjórsárdal, Rústirnar eru friðlýstar og gróðursetnin trjáa verður að teljast brot á friðlýsingarákvæðum. Ljósmynd höfundur.

Skógræktarmenn, sem örugglega vilja landinu vel, hafa greinilega gengið vasklega fram á þessum friðaða minjastað og plantað birkitrjám alveg upp að rústunum á Stöng. Þótt þessi trjárækt sé í trássi við Þjóðminjalög, hefur þetta greinilega verið látið viðgangast af Þjóðminjasafni Íslands og síðar Fornleifavernd Ríkisins, sem hefur komið fyrir skiltum fyrir framan innganginn að skýlinu yfir rústinni. Aðspurðir svara heimamenn, sem eiga hlut að máli í trjáræktarátaki þessu, að þeir hafi á sínum tíma fengið leyfi þjóðminjavarðar til að planta trjám við Stöng. Hvort það er rétt, verður ekki dæmt um hér. En þessi aðgerð, sem væntanlega er gerð af ást til landsins, stefnir fornleifum í hættu og breytir mynd landsins í eitthvað sem ekki hefur sést frá því fyrir landnám. Þess má geta, að þegar fornleifafræðingar hófu rannsóknir á Stöng 1939 var þar ekki hríslu að sjá í nágrenninu.



Mynd 41. Séð „heim að“ Stöng sumarið 1939. Ekki ber mikið á birkinu árið 1939, en loðvíðir óx á Stöng eins og í dag. Ljósmynd Aage Roussell 1939/Nationalmuseet København.

Ekkert hefur verið gert á síðustu 14 árum fyrir þá byggingu (skýli), sem reist var af miklum myndarskap yfir rústirnar á Stöng árið 1957. En í mestu auðlegðarvímu þjóðarinnar, eða eftir að viðgerðir á rústinni fóru fram 1994 og 1996 fyrir tiltölulega lítið fé, hefur ekkert verið gert fyrir minjarnar. Bárujárnið á skýlinu er farið að verða lúíð og ryðblettir á þekjunni eru að breytast í göt. Ljóst er einnig að skotgláðir veiðimenn nota enn sem áður þakið sem skotmark.

Fljótlega eftir að við gengum inn í yfirbyggðu skálarústina, sem rannsökuð var 1939, var ljóst, að viðgerðirnar árið 1994 og 1996 og verk Víglundar Kristjánsson fyrir Þjóðminjasafn Íslands hafa borið tilskilinn árangur. Þar sem veggir hafa verið lagfærðir og rannsakaði og hlaðinn hefur verið strengur ofan á steinveggi, þil smíðað utan á stoðarstólpa bárujárnsþaksins og þétt

utan við með plastmottu undir grasrót, lekur ekki lengur inn í rústina. Veggirnir standa álagið vel af sér, og greinilegt er að þeir eru notaðir mikið af ferðamönnum til að ganga á við myndatökur.

Hins vegar var álíka ljóst, að verkið við viðgerðirnar á Stöng hefur verið stöðvað eftir að höfundur þessarar skýrslu og Guðmundur Lúther Hafsteinsson arkitekt, starfsmaður Húsaverndunardeildar Þjóðminjasafns, sem sá um verkstjórn fyrir hönd þáverandi húsafríðunardeildar Þjóðminjasafnsins, hættu störfum á Þjóðminjasafni um miðbik árs 1996. Ekki hefur fengist upplýst, hvort fyrirskipun um stöðvun verksin hafi verið gefin út af þjóðminjaverði, Þór Magnússyni.



Mynd 42. Suðausturhorn skálans á Stöng, þar sem ekki hefur verið lokið við viðgerðir. Þarna, og eftir endilöngum eystri gaffli lekur inn í rústina og eyðileggingin er mikil. Viðir anddyrisins eru mikið fúnir, hurðin ónýtt og tröppur í lamasessi. Hvíti pappírinn í horni rústarinnar er salernispappír. Fólk hefur þarna gengið örna sinna inni í friðlýstri rúst.

Þar sem ekki hefur verið hlaðinn strengur í stað torfköggla, sem lagðir voru á veggina á 6. og 7. áratugnum, og þar sem ekki hefur verið lagt þil og plastmotta til að leiða vatn frá rústinni, lekur enn inn í hana. Þetta er tilfallið við austurgافل skálans og í stofu, þar sem flæðir inn í skálann. Sums staðar voru göt undir gaffli skýlisins yfir stofu.



Mynd 43. Inni í stofunni er mikill leki og eyðilegging, þar sem viðgerðum var ekki lokið á skýlinu árið 1996.



Mynd 44. Séð inn á kamarinn á Stöng. Smekkleig lausn og enginn leki. Torfið þarf vitaskuld að bæta og lagfæra með tímanum, en það stendur vel af sér álagið af ferðamannastrauminum. Þetta gæti fljótlega breyst ef ekki er komið í veg fyrir leka nokkrum metrum austur í rústinni.

Skiltamergð

Skilti á Stöng eru orðin ærið mörg. Skilti eru kannski tímanna tákn, en þegar þau eru sex eins og á Stöng í Þjórsárdal, væri ákjósanlegt að upplýsingar væru í innbyrðis samræmi, en svo er ekki.

Stórt og frekar ljótt skilti blasir við ferðamönnum á bílastæðinu sunnan Rauðár. Þar er að finna grunnmynd af *Þjóðveldisbænum* við Búrfell, þar sem hugmyndir listamanns um innréttingar rústarinnar á Stöng eru sýndar. Þær byggja sem kunnugt er hvorki á niðurstöðum rannsóknarinnar á Stöng árið 1939, né afrakstri rannsókna 1983-84.

Á snjáðu og frekar uppleystu skilti inni í anddyri skýlisins á Stöng er því haldið fram að kirkjan á Stöng hafi fundist árið 1994. Þetta er rangt og eru til nægar ritheimildir til að þessu sé hægt að koma rétt til skila.

Það skýtur skökku við, að á vesturvegg anddyrisins eru þrjú önnur innrömmuð skilti, þar sem meðal annars er sagt að kirkjurústin á Stöng hafi verið rannsökuð 1986 og 1992. Það rétta er að kirkjan var rannsökuð 1986, 1992 og 1993, og að grafið var niður á hana 1939 án þess að menn gerðu sér grein fyrir því að um kirkjurúst væru að ræða. Á einum af þessum skiltum er því hins vegar haldið fram að Stöng hafi farið í eyði árið 1104. Þetta stangast á við þær upplýsingar sem ferðamenn geta lesið á stóra skiltinu á bílastæðinu sunnan Rauðár, þar sem sagt er að búseta hafi hætt eftir 1104, en að síðar hafi hún hafist að nýju og haldist fram fram til 1300. Þær upplýsingar koma þó ekki alfarið úr niðurstöðum rannsókna á Stöng 1983-94. Á einum af skiltum Fornleifaverndar í skálanum á Stöng er ástæðan fyrir því að bein fundust ekki á í sumum gröfum sögð vera vegna lélegra varðveisluskilyrða. Bein varðveittust ágætlega á Stöng, en þau fáu mannabein sem fundust árið 1992 og 1993 höfðu gleymst eða yfirsést er menn fjarlægðu bein úr gröfum forfeðra sinna á 12. öld.



Mynd 45. Skilti, sem komið hefur verið fyrir á bílastæði sunnan Rauðá. Á skiltið hefur verið sett yfirlitsmynd af Þjóðveldisbænum. Þjóðveldisbærinn sýnir ekki húsakynni eins og þau voru á Stöng. Á teikninguna á skiltinu er aðeins hægt að líta sem tilraun til að túlka útlit Stangarbæjarins. Þjóðveldisbærinn er sagður vera bær frá því fyrir 1104. Á Stöng í Þjórsárdal var hins vegar búið fram yfir 1200.

Ekki hafa þessi fimm upplýsingaskilti sem hanga á Stöng þótt nægileg, því nýlega hefur verið hamrað niður staur fyrir framan anddyrið á Stöng, þar sem á hefur verið skrúfað enn eitt skilti frá Fornleifavernd Ríkisins og „Destination Viking“ sem kynnir friðlýstar víkingaminjar á Stöng. Hér er því einnig haldið fram að byggð hafi farið í eyði í Þjórsárdal árið 1104, þótt rannsóknir á Stöng sýni annað og sömuleiðis rannsóknir jarðvísindamanna sem nýlega hafa komist að sömu niðurstöðu.

Sex mótsagnakennd skilti eru nú (2009) til „upplýsingar“ ferðamönnum á Stöng í Þjórsárdal. Skilti eru greinilega orðin mikilvægari minjaverndinni en rústirnar. En væntanlega er forgangsroðun verkefna háð því að fjármagn er ekki fyrir hendi til stórra verkefna líkt og oft áður. Ljóst er að rústirnar eru í niðurniðslu, eftir að ákveðið var að stöðva viðgerðir á henni árið 1996. Ekki kann ég skýringu á því að það gerðist ekki, en ég hélt að loforð væru fyrir því að verkefninu yrði fylgt til dyra.



Mynd 46. Skilti sem sett hefur verið upp í hlaðvarpanum á Stöng. Þar er haft fyrir satt að yngsti skálinn á Stöng sé því fyrir 1104. En skálinn er reyndar yngri og getur því vart talist til minja sem geta talist áhugaverðar fyrir þá sem sækjast eftir „Destination Viking“.

Viðgerða og úrbóta er þörf

Hvað sem þessum tæknilegu göllum í upplýsingamiðlun á Stöng líður, er ljóst að viðgerða er þörf á Stöng. Framhald og lok viðgerðanna sem gerðar voru árið 1994 og 1996 verður að eiga sér stað áður en um langt líður. Víglundur Kristjánsson vann þá mjög gott starf við erfiðar aðstæður og hefur verk hans staðið af sér veður og álag. Það væri viðeigandi að Víglundur, sem aftur er farinn að starfa að hleðslu eftir nokkuð hlé, haldi þessu verkefni áfram og kláraði viðgerðirnar. Það sem þarf að gera er:

- 1) Að hlaða torfstreng ofan á veggvið austurgafli rústarinnar og í stofu.
- 2) Að setja þil og þéttingu við austurgafli stofu og yfir torfhleðsluna í stofu og plastdúk á bak við.
- 3) Að laga þil og glugga á austurgafli skýlisins yfir skálanum.
- 4) Að laga þil og glugga á vesturgafli skýlisins yfir stofunni.
- 5) Að bæta og mála þakið á skýlinu og færa/lengja þekjuna (bárujárnsþakið) út yfir veggina, sérstaklega út yfir norðurvegg stofu og eystri gafil.
- 6) Að lagfæra anddyrið á skýlinu eða smíða nýtt.
- 7) Að fækka skiltum, og setja réttar upplýsingar á þau.
- 8) Að fjarlægja birkitré og gróðursetja þau annars staðar.
- 9) Að læsa skýlinu yfir rústinni frá 1. október til 15. maí og setja upp skilti sem skýrir það fyrir ferðamönnum.

5

Ritaskrá yfir rannsóknir á Stöng 1983, -84, -86, -92 og -93

Aðeins hefur borið á því að stúdentar í fornleifafræði við HÍ hafi í viðræðum eða í bréfum til mín ekki sagst hafa heyrt um rannsóknirnar á Stöng á tveimur síðustu áratugum 20. aldar í námi sínu. Öll árin sem rannsóknirnar stóðu yfir, var rannsóknartíminn vissulega æði stuttur og styrkur til verkefnisins lítill miðað við það sem síðar varð í fornleifarannsóknum í „góðærinu“ á Íslandi. En fyrir utan þessa áfangaskýrslu, hefur ýmislegt verið ritað og birt um Stöng í Þjórsárdal, og ætti allt að vera fáanlegt á Landsbókasafni eða á Þjóðminjasafni Íslands. Sumar greinanna er hægt að lesa á netinu á pdf-skrám þeim sem gefnar eru upp hér að neðan.

1997

”Beinaflutningur á Stöng í Þjórsárdal”. *Lesbók Morgublaðsins* 18. Janúar 1997: 4-5. (Sjá: http://timarit.is/view_page_init.jsp?pageId=3312226).

1996

”Ved helvedets port”. *Skalk*, nr. 4: 11-15. (Sjá: http://postdoc.blog.is/users/3d/postdoc/files/ved_helvedets_port_7503.pdf).

1995

”Gård og kirke på Stöng i Þjórsárdalur. Reflektioner på den tidligste kirkeordning og kirkeret på Island”. I J.F.Krøger og H.-R. Naley. *Nordsjøen. Handel, religion og politikk*. Karmøyseminaret 1994 og 1995. Dreyer bok. Stavanger: 118-139. (Sjá: http://postdoc.blog.is/users/3d/postdoc/files/karm_pdf_7652.pdf).

1994

“Nálhús frá Stöng í Þjórsárdal“. Í Á. Björnsson (red.). *Gersemar og þarfaping. Úr 130 ára sögu Þjóðminjasafns Íslands*. Þjóðminjasafn Íslands, Hið íslenska Bókmenntafélag. Reykjavík 1994. (Sjá: http://postdoc.blog.is/users/3d/postdoc/files/gersemar_7630.pdf).

1993

“Archaeological Retrospect on Physical Anthropology in Iceland”. Populations of the Nordic countries Human population biology from the present to the Mesolithic." [Proceedings of the Second Seminar of Nordic Physical Anthropology, Lund 1990. Editors Elisabeth Iregren and Rune Liljekvist]. *Report Series from the Archaeological Institute, University of Lund No. 46* (1990):198-214.

1992

“*Viking og Hvidekrist*”; Höfundur lýsinga forngripa hins íslenska hluta sýningarritsins *Viking og Hvidekrist*, (Sýningin var haldin í París, Berlín og Kaupmannahöfn 1992-93).
“The Early Settlement of Iceland: Wishful Thinking or an Archaeological Innovation”. *Acta Archaeologica* 62 - 1991 :167-181.

“The Application of Dating Methods in Icelandic Archaeology”. *Acta Archaeologica* 61: 97-107.

1991

“Kolefnisaldursgreiningar og íslensk fornleifafræði”. *Árbók hins íslenska fornleifafélags 1990*: 35-70. English Summary. (Sjá: http://timarit.is/view_page_init.jsp?pageId=2057050).

“Radiocarbon Dating and Icelandic Archaeology”. *Laborativ Arkeologi* 5 [Stockholm]: 101-14.

1990

“Dating Problems in Icelandic Archaeology”. *Norwegian Archaeological Review* Vol. 23, Nos 1- 2: 43-53.

1989

”Stöng og Þjórsárdalur-bosættelsens ophör”. I Bojsen Christensen K. M. og Vilhjálmsson, V.Ö. (eds.) *hikuin* 15: 75-102. English summary.

1988

“Dateringsproblemer i islandsk arkæologi”. *hikuin* 14, 313-326. English summary.

1986

Ekki útgefið: Kandidatspeciale: *Þjórsárdalur-bygdens ødelæggelse*. 263 sider + bilag. Aarhus Universitet 1986.

Rannsóknarskýrslur (ljósrit)

1993 (Ritað með Guðmundi Lúther Hafsteinssyni arkitekt): *Greinargerð um ferð til Stangar í Þjórsárdal 5. apríl 1993* (6 bls.).

1992 *Kirkja og smiðja Stangarbúa*. Bráðabirgðaskýrsla um fornleifarannsókn á Stöng í Þjórsárdal sumarið 1992 (Skýrsla til Vísindaráðs).

1991 *Kolefnisaldursgreiningar á sýnum úr Þjórsárdal*. Rannsóknarskýrsla til Vísindaráðs (35 bls.).

1986 *Fornleifarannsókn á Stöng 1986*. Rannsóknarskýrsla til Vísindasjóðs (34 bls.).

1984 *Fornleifarannsókn á Stöng 1984*. Rannsóknarskýrsla til Þjóðhátíðarsjóðs (38 bls.).

1983 *Arkæologisk undersøgelse på Stöng i Þjórsárdalur i junimåned 1938*. Rapport (31 bls.).

1983 *Fornleifarannsókn í Þjórsárdal í júnímánuði 1983*. Rannsóknarskýrsla til Þjóðhátíðarsjóðs. (29 bls.).

Blogg

2009 „Gölluð kirkja“: <http://postdoc.blog.is/blog/postdoc/entry/881733/>

„Af siðferði og siðleysi í íslenskri fornleifafræði“ :
<http://postdoc.blog.is/blog/postdoc/entry/881010/>

6

Kostnaður

Kostnaðarliðir eru ekki birtir í þessari gerð skýrslunnar, en hafa verið sendir tilheyrandi aðilum sem styrktu verkefnið, sem hafa samþykkt hana.

Albertslund 11.2.2010

Dr. Vilhjálmur Örn Vilhjálmsson
Jelsbuen 1
2620 Albertslund
Danmörku